



**ИНДИВИДУАЛЬНЫЙ ПРЕДПРИНИМАТЕЛЬ
МИЛЕНИНА ВИКТОРИЯ АНДРЕЕВНА**

Юридический адрес: 355032, Ставропольский край, г. Ставрополь, ул. Тухачевского, д. 23/3, 14,
ОГРН: 315265100004823, ИНН: 234207360178, БИК: 040702615,
Расчетный счет: 40802810760100011427, банк: Ставропольское отделение №5230 ПАО Сбербанк,
к/с: 30101810907020000615

РАЗРАБОТАНО:
ИП Миленина В.А.

УТВЕРЖДЕНО:
Глава местной администрации
сельского поселения Шордаково
Зольского муниципального района
Кабардино-Балкарской Республики

Руководитель  /В. А. Миленина/

«04» июля 2024г.

 /А. Г. Жириков/

«04» июля 2024г.

**ПРОГРАММА КОМПЛЕКСНОГО РАЗВИТИЯ
СОЦИАЛЬНОЙ ИНФРАСТРУКТУРЫ
СЕЛЬСКОГО ПОСЕЛЕНИЯ ШОРДАКОВО
ЗОЛЬСКОГО МУНИЦИПАЛЬНОГО РАЙОНА
КАБАРДИНО-БАЛКАРСКОЙ РЕСПУБЛИКИ
НА 2024-2034 ГОДЫ**

2024 г.

СОДЕРЖАНИЕ

ПАСПОРТ ПРОГРАММЫ	3
РАЗДЕЛ 1. ХАРАКТЕРИСТИКА СУЩЕСТВУЮЩЕГО СОСТОЯНИЯ СОЦИАЛЬНОЙ ИНФРАСТРУКТУРЫ	6
1.1 Социально-экономическое состояние поселения, сведения о градостроительной деятельности.	6
1.2 Техничко-экономические параметры существующих объектов социальной инфраструктуры сельского поселения Шордаково Зольского муниципального района Кабардино-Балкарской Республики	17
1.3 Прогнозируемый спрос на услуги социальной инфраструктуры, с учетом объема планируемого жилищного строительства в соответствии с выданными разрешениями на строительство и прогнозируемого выбытия из эксплуатации объектов социальной инфраструктуры.	23
1.4 Оценка нормативно-правовой базы, необходимой для функционирования и развития социальной инфраструктуры	24
РАЗДЕЛ 2. ПЕРЕЧЕНЬ МЕРОПРИЯТИЙ (ИНВЕСТИЦИОННЫХ ПРОЕКТОВ) ПО ПРОЕКТИРОВАНИЮ, СТРОИТЕЛЬСТВУ И РЕКОНСТРУКЦИИ ОБЪЕКТОВ СОЦИАЛЬНОЙ ИНФРАСТРУКТУРЫ СЕЛЬСКОГО ПОСЕЛЕНИЯ ШОРДАКОВО ЗОЛЬСКОГО МУНИЦИПАЛЬНОГО РАЙОНА КАБАРДИНО-БАЛКАРСКОЙ РЕСПУБЛИКИ	27
РАЗДЕЛ 3. ОЦЕНКА ОБЪЕМОВ И ИСТОЧНИКОВ ФИНАНСИРОВАНИЯ МЕРОПРИЯТИЙ (ИНВЕСТИЦИОННЫХ ПРОЕКТОВ) ПО ПРОЕКТИРОВАНИЮ, СТРОИТЕЛЬСТВУ И РЕКОНСТРУКЦИИ ОБЪЕКТОВ СОЦИАЛЬНОЙ ИНФРАСТРУКТУРЫ.	28
РАЗДЕЛ 4. ЦЕЛЕВЫЕ ИНДИКАТОРЫ ПРОГРАММЫ, ВКЛЮЧАЮЩИЕ ТЕХНИКО-ЭКОНОМИЧЕСКИЕ, ФИНАНСОВЫЕ И СОЦИАЛЬНО-ЭКОНОМИЧЕСКИЕ ПОКАЗАТЕЛИ РАЗВИТИЯ СОЦИАЛЬНОЙ ИНФРАСТРУКТУРЫ	30
РАЗДЕЛ 5. ОЦЕНКА ЭФФЕКТИВНОСТИ МЕРОПРИЯТИЙ ПО ПРОЕКТИРОВАНИЮ, СТРОИТЕЛЬСТВУ И РЕКОНСТРУКЦИИ ОБЪЕКТОВ СОЦИАЛЬНОЙ ИНФРАСТРУКТУРЫ, ВКЛЮЧАЯ ОЦЕНКУ СОЦИАЛЬНО-ЭКОНОМИЧЕСКОЙ ЭФФЕКТИВНОСТИ И СООТВЕТСТВИЯ НОРМАТИВАМ ГРАДОСТРОИТЕЛЬНОГО ПРОЕКТИРОВАНИЯ С РАЗБИВКОЙ ПО ВИДАМ ОБЪЕКТОВ СОЦИАЛЬНОЙ ИНФРАСТРУКТУРЫ.	31
РАЗДЕЛ 6. ПРЕДЛОЖЕНИЯ ПО СОВЕРШЕНСТВОВАНИЮ НОРМАТИВНО-ПРАВОВОГО И ИНФОРМАЦИОННОГО ОБЕСПЕЧЕНИЯ РАЗВИТИЯ СОЦИАЛЬНОЙ ИНФРАСТРУКТУРЫ, НАПРАВЛЕННЫЕ НА ДОСТИЖЕНИЕ ЦЕЛЕВЫХ ПОКАЗАТЕЛЕЙ ПРОГРАММЫ	32

ПАСПОРТ
МУНИЦИПАЛЬНОЙ ПРОГРАММЫ КОМПЛЕКСНОГО РАЗВИТИЯ
СОЦИАЛЬНОЙ ИНФРАСТРУКТУРЫ
СЕЛЬСКОГО ПОСЕЛЕНИЯ ШОРДАКОВО
ЗОЛЬСКОГО МУНИЦИПАЛЬНОГО РАЙОНА
КАБАРДИНО-БАЛКАРСКОЙ РЕСПУБЛИКИ
НА 2024-2034 ГОДЫ

Наименование муниципальной Программы	Программа комплексного развития социальной инфраструктуры сельского поселения Шордаково Зольского муниципального района Кабардино-Балкарской Республики на 2024-2034 годы (далее – Программа)
Основание для разработки Программы	<ul style="list-style-type: none"> – Градостроительный Кодекс РФ; – Генеральный план Сельского поселения Шордаково Зольского муниципального района Кабардино-Балкарской Республики (Решение от 04.05. 2022 г. №8/19 «Об утверждении внесенных изменений в Генеральный план сельского поселения Шордаково Зольского муниципального района Кабардино-Балкарской Республики»); – Федеральный закон от 06 октября 2003 года № 131-ФЗ «Об общих принципах организации местного самоуправления в Российской Федерации»; – Постановление Правительства Российской Федерации от 01 октября 2015 года № 1050 «Об утверждении требований к программам комплексного развития социальной инфраструктуры поселений, городских округов»; – Муниципальный контракт №9 от 13.02.2024 г.
Наименование заказчика Программы, его местонахождение	Администрация сельского поселения Шордаково Зольского муниципального района Кабардино-Балкарской Республики (далее – Администрация) 361705, КБР, Зольский муниципальный район, с.п. Шордаково, ул. Ленина, д. 105.
Наименование разработчика Программы, его местонахождение	ИП Миленина В.А. 355032, Ставропольский край, г. Ставрополь, ул. Тухачевского, д. 23/3, 14.

Цель Программы	Достижение расчетного уровня обеспеченности населения сельского поселения Шордаково Зольского муниципального района Кабардино-Балкарской Республики услугами в области культуры, образования и спорта
Задачи Программы	<ul style="list-style-type: none"> – обеспечить безопасность, качество и эффективность использования населением объектов социальной инфраструктуры; – обеспечить доступность объектов социальной инфраструктуры поселения; – повысить эффективность функционирования действующей социальной инфраструктуры.
Целевые показатели (индикаторы) обеспеченности населения объектами социальной инфраструктуры	– обеспеченность объектами образования – 100%.
Укрупненное описание запланированных мероприятий описание запланированных мероприятий (инвестиционных проектов) по проектированию, строительству, реконструкции объектов социальной инфраструктуры	– Строительство средней образовательной школы по улице Мира (первая очередь).
Срок и этапы реализации Программы	Мероприятия Программы охватывают период 2024 – 2034 годы.

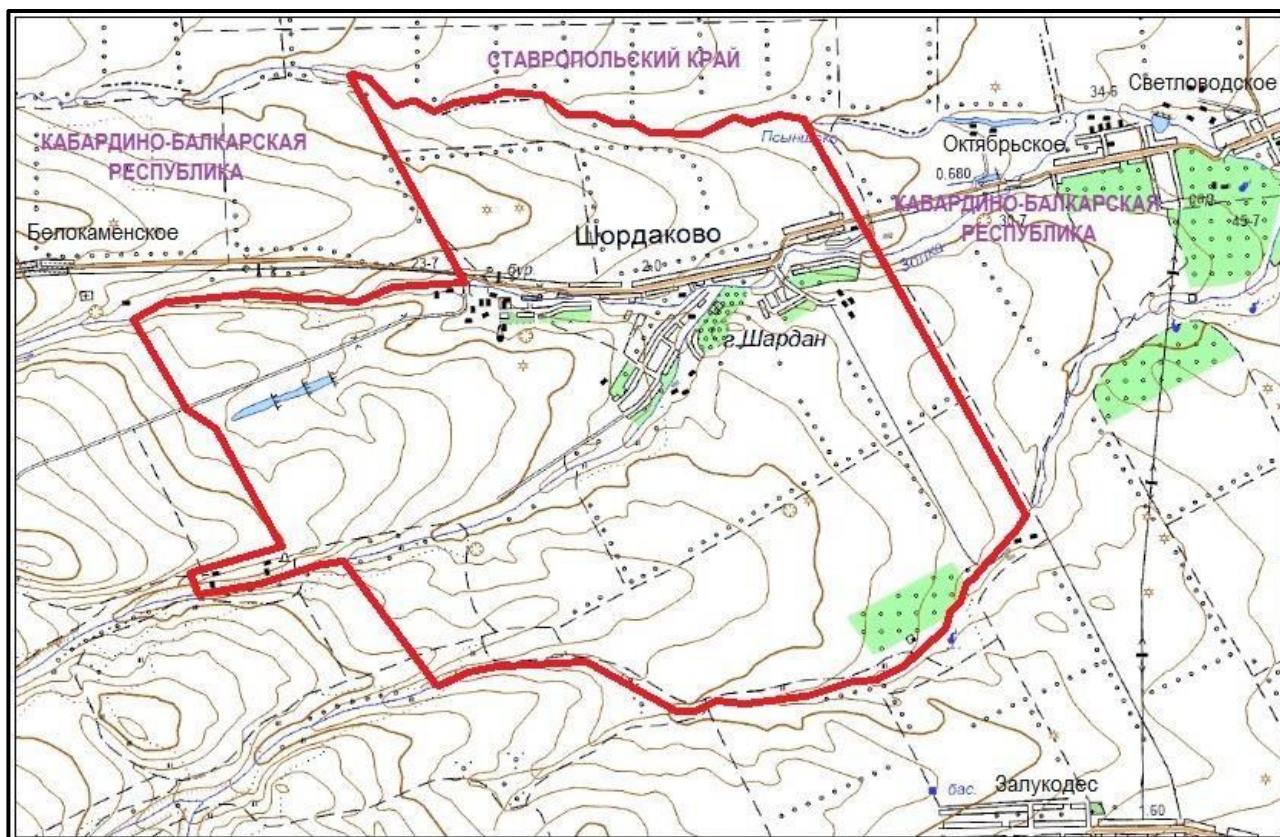
<p>Объем и источники финансирования Программы</p>	<p>Объем финансирования Программы в 2024 – 2024 годах составит 70000,00 тыс. рублей, в том числе по годам:</p> <ul style="list-style-type: none"> – 2024 – отсутствует; – 2025 – отсутствует; – 2026 – отсутствует; – 2027 – отсутствует; – 2028 – 2034 – отсутствует; <p>из них:</p> <ul style="list-style-type: none"> – федеральный бюджет – 0,00 тыс. руб.; – республиканский бюджет – 0,00 тыс. руб.; – местный бюджет – 0,00 тыс. руб.; <p>внебюджетные источники – 0,00 тыс. руб.</p> <p>Объемы финансирования мероприятий Программы ежегодно подлежат уточнению при формировании бюджета на очередной финансовый год и плановый период</p>
<p>Ожидаемые результаты реализации Программы</p>	<p>Сбалансированное перспективное развитие социальной инфраструктуры поселения в соответствии с установленными потребностями в объектах социальной инфраструктуры</p>

РАЗДЕЛ 1. ХАРАКТЕРИСТИКА СУЩЕСТВУЮЩЕГО СОСТОЯНИЯ СОЦИАЛЬНОЙ ИНФРАСТРУКТУРЫ

1.1 Социально-экономическое состояние поселения, сведения о градостроительной деятельности.

Сельское поселение Шордаково Зольского муниципального района Кабардино-Балкарской Республики расположено в северо-восточной части Зольского района, в долине реки Золка. Административный центр сельского поселения – село Шордаково располагается в 7 км к юго-западу от районного центра Залукокоаже, в 72 км к северо-западу от города Нальчик и в 18 км к юго-востоку от центра притяжения – Пятигорск (Ставропольский край).

К северу от сельского поселения, проходит административная граница республики со Ставропольским краем (рисунок 1.1.1).



***Рисунок 1.1.1 – Расположение земель сельского поселения Шордаково
Зольского муниципального района Кабардино-Балкарской Республики***

Сельское поселение Шордаково Зольского муниципального района Кабардино-Балкарской Республики, включает в себя территорию 29,99 км²

(1,41% от земель Зольского района (2124,5 км²) – десятое (из 16) по площади среди сельских поселений района.

Численность населения на 01.01.2024 составляет 1750 человек (3,5% от общей численности населения Зольского района (49665 чел.)) – девятое по численности населения среди поселений района.

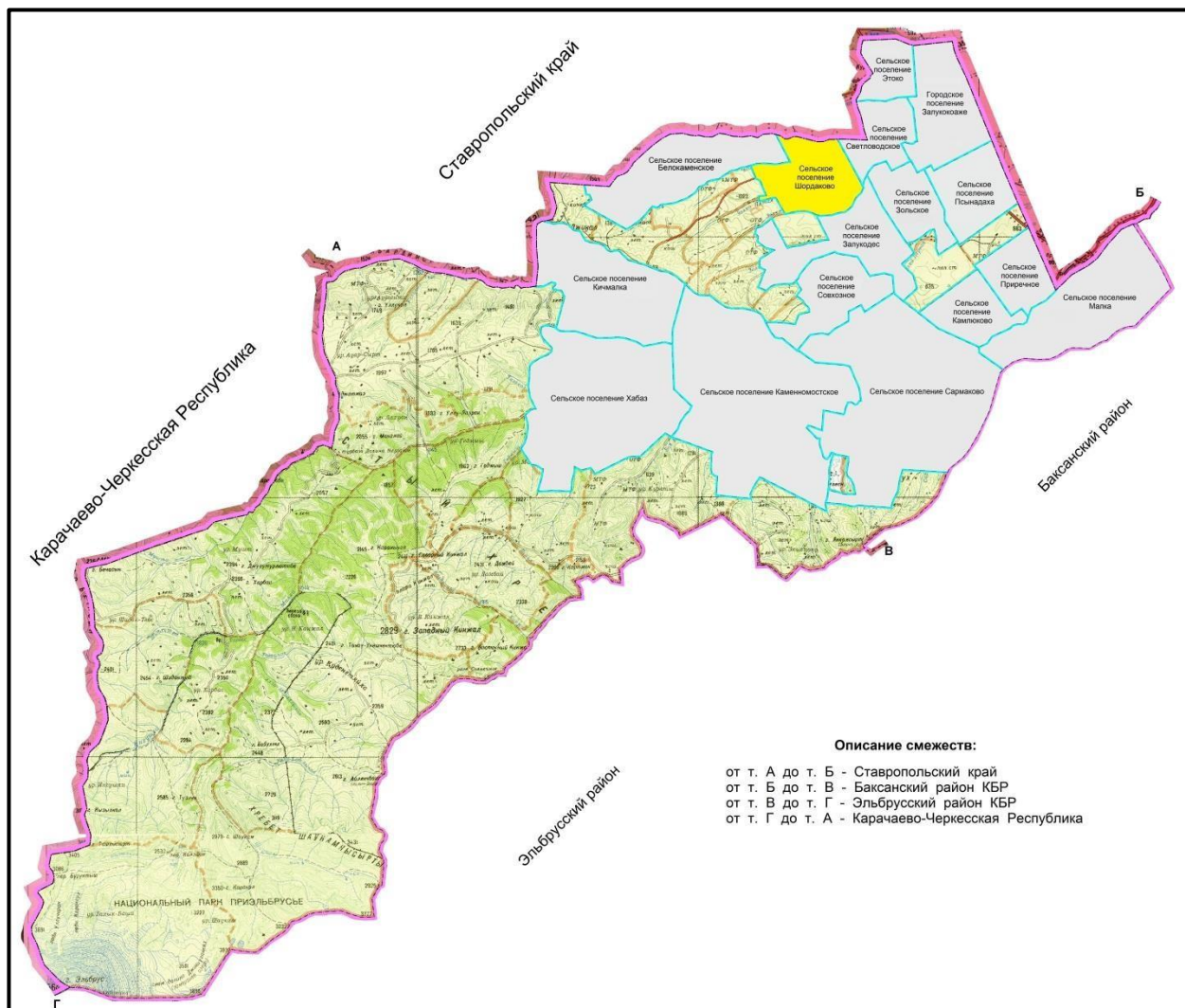
Плотность населения – 57,05 чел./км².

Положение сельского поселения Шордаково Зольского муниципального района Кабардино-Балкарской Республики в системе расселения Зольского муниципального района Кабардино-Балкарской Республики приведено на рисунке 1.1.2.

Планировочная структура любой территории состоит из двух каркасов – природного и антропогенного.

Природный каркас составляют неизменные и слабоизмененные человеком территории.

Антропогенный каркас формируется основными планировочными осями (транспортные пути и инженерные коммуникации), планировочными узлами (населенными пунктами) и прочими территориями антропогенного воздействия (площадки разработки полезных ископаемых и т.п.).



**Рисунок 1.1.2 – Положение сельского поселения Шордаково
Зольского муниципального района Кабардино-Балкарской Республики в
системе расселения Зольского муниципального района**

Планировочные оси и центры могут быть основными и второстепенными, формирующимися и деградирующими.

На территории сельского поселения Шордаково Зольского муниципального района Кабардино-Балкарской Республики антропогенный каркас, представленный сельскохозяйственными угодьями, населенным пунктом и сетью дорог, преобладает над природным каркасом.

Протяженность села Шордаково (ул. Советская) в диагональном направлении (с северо-востока на юго-запад) – 3,5 км.

В силу сложившихся исторических особенностей освоения территорий и местоположения поселения население имеет прочные сложившиеся трудовые,

бытовые и социально-культурные связи с основной частью городов и сел западной части Кабардино-Балкарии и юго-восточной части Ставропольского края – территорией Кавказских Минеральных вод.

В целом можно отметить следующие преимущества географического положения сельского поселения:

1. Расположение в зоне 10-тиминутной транспортной доступности до административного центра Зольского района.
2. Расположение в зоне часовой транспортной доступности до административного центра Кабардино-Балкарской Республики.
3. Расположение в зоне 20-тиминутной транспортной доступности до центра притяжения – город Пятигорск Ставропольского края;
4. Компактность территории.
5. Один населенный пункт в составе сельского поселения.
6. Благоприятные климатические условия (обилие солнечного света и тепла, плодородные почвы).

Недостатками географического расположения муниципального образования можно назвать:

1. Бедность водными и лесными ресурсами.
2. Отсутствие иных видов транспортного сообщения, кроме автомобильных дорог (железнодорожного, речного).
3. Недостаточный уровень развития социальной, инженерной и транспортной инфраструктур.

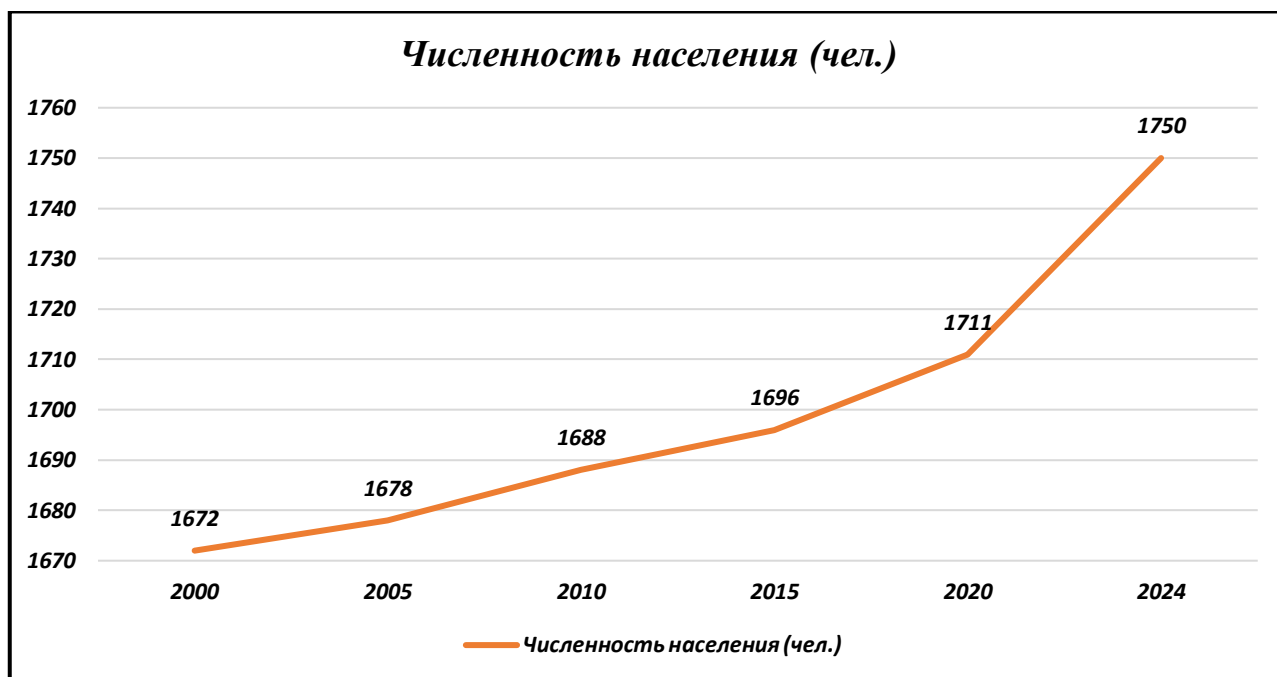
Население

**Таблица 1.1.1 – Демографический состав населения
сельского поселения Шордаково Зольского муниципального района
Кабардино-Балкарской Республики**

1. Демография	
	На 2024г.
Население муниципального образования (чел.)	1750
в том числе:	
до 7 лет	178
- 7 - 16	320
- 16 – 18	66
- 18 – 60	882
- 60 лет и старше	304
Статистика жизни (чел.):	
- родившихся	32
- умерших	20
Средняя продолжительность жизни (лет):	
- мужчин	За 1 квартал - 8
- женщин	За 1 квартал - 3
Средний возраст населения, лет	
в т. ч.:	
- мужчин	
- женщин	
Трудоспособного населения	

Население – одно из первостепенных, главных элементов формирования градостроительной системы любого уровня. Анализ демографической ситуации является одним из важнейших составляющих оценки социально-экономического состояния объекта исследования. Возрастной, половой и национальный составы населения во многом определяют перспективы и проблемы рынка труда, а значит, и трудовой потенциал той или иной территории.

За период с 2000 по 2024 год численность населения в сельском поселении Шордаково Зольского муниципального района Кабардино-Балкарской Республики возросла в 1,046 раза (1672 и 1750 человек соответственно). (Рисунок 1.1.3).



**Рисунок 1.1.3 – Динамика численности населения в
сельском поселении Шордаково Зольского муниципального района
Кабардино-Балкарской Республики**

Динамика численности населения напрямую зависит от показателей естественного и механического движения населения, которые в сумме дают общее представление об изменении численности населения того или иного населенного пункта.

Основные демографические показатели:

- естественный прирост – разница между количеством рождений и смертей;
- механический прирост – разница между количеством иммигрантов и эмигрантов.

Уровень рождаемости зависит от социально-экономической структуры общества, от условий жизни людей. Снижение уровня рождаемости с распространением городского образа жизни приводит все большему вовлечению женщин в производственную и общественную деятельность, увеличения сроков обучения детей и общего возрастания «цены ребенка». В последнее время в сельском поселении Шордаково Зольского муниципального района Кабардино-Балкарской Республики отмечается рост рождаемости – следствие политики

Правительства Российской Федерации в области демографии – предоставление государственной поддержки российским семьям, воспитывающих детей, в виде материнского (семейного) капитала.

Уровень смертности зависит, прежде всего, от материальных условий жизни людей: питания, санитарно-гигиенических условий труда и быта, от развития здравоохранения. К повышению смертности ведет рост таких неблагоприятных явлений как преступность, производственный травматизм, природные и техногенные катастрофы, несчастные случаи, ухудшение качества окружающей среды.

Жилищный фонд

Понятие «качество жизни» включает в себя характеристики жилищных условий, обеспеченность населения мощностями здравоохранения, образования, культуры, использования свободного времени, социальной и географической мобильности и т.п.

В таблице 1.1.2 приведена характеристика жилого фонда сельского поселения Шордаково Зольского муниципального района Кабардино-Балкарской Республики.

Жилищное строительство в поселении ведется исключительно силами индивидуальных застройщиков. Низкие доходы граждан не позволяют резко увеличить темпы строительства.

Таблица 1.1.2 – Характеристика жилого фонда

№ п/п	Показатели на 01.01. текущего года	Ед. изм.	Показатели
1	2	3	4
1.	Жилищный фонд, всего	тыс. кв. м.	33,19
	в том числе:		
1.1	индивидуальный		32,94
2.	Число квартир – всего	шт.	4
	в том числе:		
2.1	3-х комнатных		4
3	Число индивидуальных жилых домов	шт.	356
4	Число проживающих в многоквартирных домах	чел.	12
5	Число проживающих в индивидуальном жилом фонде	чел.	1699
6	Число семей, всего	шт.	479
	в том числе:		
6.1	одиночек		56
6.2	2 человека		90
6.3	3 человека		97
6.4	4 человека и более		236
7	Кол-во очередников на улучшение жилищных условий	чел./семей	-
8	Благоустройство		
8.1	– водопровод	тыс. кв. м.	33,19
8.2	– газоснабжение	тыс. кв. м.	33,19
8.3	– ванны (душ)	тыс. кв. м.	29,0
9	Износ жилищного фонда, %		
9.1	- 0-30	тыс. кв. м.	9,89
9.2	- 31-70	тыс. кв. м.	22,30
9.3	более 70	тыс. кв. м.	1,00

По данным администрации, в сельском поселении Шордаково Зольского муниципального района Кабардино-Балкарской Республики имеется один двухэтажный многоквартирный дом, построенный в 1992 году, площадью 253,2 кв. м., в котором расположены четыре квартиры и проживают 12 человек, изношенный на 29,0%.

Экономика

Основу экономического потенциала поселения составляет агропромышленный комплекс. Сельское хозяйство села в основном направлено на выращивания картофеля, подсолнечника, сахарной свеклы, кукурузы, пшеницы и ячменя. Возрождается животноводство мясного и молочного направлений.

Одной из сфер занятости населения является малое предпринимательство. Малое предпринимательство (малый бизнес) – предпринимательство,

опирающееся на деятельность небольших фирм, малых предприятий, формально не входящих в объединения. (Таблица 5.3.1).

Таблица 1.1.3 – Количественные характеристики экономического потенциала

<i>Показатель</i>	<i>Ед. изм.</i>	<i>Значение</i>
Количество зарегистрированных на территории поселения предприятий и организаций, число занятых в них, всего	ед./чел.	18/72
в том числе в:		
сельском хозяйстве	ед./чел.	1/1
промышленности	ед./чел.	-/-
строительстве	ед./чел.	-/-
образовании	ед./чел.	2/46
здравоохранении	ед./чел.	2/12
культуре	ед./чел.	2/2
спорте	ед./чел.	-/-
ЖКХ	ед./чел.	1/1
торговле и бытовом обслуживании	ед./чел.	10/10
других отраслях	ед./чел.	-
Количество малых предприятий/количество занятых в них	ед./чел.	-
Количество индивидуальных предпринимателей	чел.	35
Количество арендаторов земель	чел./га	22/1450

На территории сельского поселения Шордаково Зольского муниципального района Кабардино-Балкарской Республики действуют 10 организаций, учреждений, обществ, зарегистрированные в поселении, из них 7 занимаются хозяйственной деятельностью. (Таблица 5.3.2).

Государственное бюджетное учреждение здравоохранения «Амбулатория» входит в структуру здравоохранения Зольского района и зарегистрировано в районном центре – Залукокоаже.

ООО «Исток», ранее зарегистрированное в поселении, в настоящее время (декабрь, 2021) находится в стадии банкротства.

Градостроительная деятельность

Для определения размеров строительства нового жилого фонда проектом генерального плана использованы целевые показатели, установленные в постановлении Правительства КБР от 08.05.2018 № 90-ПП «О государственной программе Кабардино-Балкарской Республики «Обеспечение жильем и

коммунальными услугами населения КабардиноБалкарской Республики и признании утратившими силу некоторых постановлений (положений постановлений) Правительства КабардиноБалкарской Республики».

На территории сельского поселения Шордаково Зольского муниципального района Кабардино-Балкарской Республики на начало 2021 года насчитывались 356 индивидуальных домовладений, общая площадь жилого фонда составляет 33190 м², на одного жителя приходилось 19,4 м² жилья, в среднем на одного жителя Кабардино-Балкарии приходится 20,8 м² жилой площади, тогда как общероссийский показатель составляет 23,0 м².

После освоения земель, представленных для ведения личного подсобного хозяйства, по улицам Молодежная и Полевая (северная часть села) вопрос об обеспеченности населения жильем в соответствии с нормативами в расчётный срок (2041 год) реализации настоящего проекта генерального плана будет положительно решен.

Учреждения и предприятия социальной инфраструктуры

Под социальной инфраструктурой понимается система объектов, обеспечивающих полноценное функционирование систем социальной сферы – образования и здравоохранения, культуры и спорта, торговли и бытового обслуживания, специального назначения.

Важными показателями качества жизни населения являются наличие и разнообразие объектов социальной инфраструктурой, их пространственная, социальная и экономическая доступность, а также их техническое состояние.

В процессе многолетней эксплуатации конструктивные элементы и инженерное оборудование под воздействием физико-механических и химических факторов постоянно изнашиваются; снижаются их механические, эксплуатационные качества, появляются различные неисправности.

Физический износ – это частичная или полная потеря элементами здания своих первоначальных технических и эксплуатационных качеств. Многие факторы влияют на время достижения зданием предельно-допустимого

физического износа, при котором дальнейшая эксплуатации здания практически невозможна. Предельный физический износ здания согласно «Положению о порядке решения вопросов о сносе жилых домов при реконструкции и застройке городов», составляет 70 %. Такие здания подлежат сносу по ветхости.

Основными факторами, влияющими на время достижения зданием предельно-допустимого физического износа, являются: качество применяемых строительных материалов; периодичность и качество проводимых ремонтных работ; качество технической эксплуатации; качество конструктивных решений при капитальном ремонте; период не использования здания; плотность заселения.

Кроме физического износа происходит и моральное старение жилых зданий. Моральным износом называют несоответствие зданий существующим на момент оценки нормативным объемно-планировочным, архитектурно-конструктивным, санитарно-гигиеническим и другим требованиям.

Моральный износ жилых, гражданских и производственных зданий, в основном, зависит от научно-технического прогресса в промышленности и строительстве. Под этим подразумеваются следующие недостатки: отсутствие централизованного горячего водоснабжения и водоотведения, ванных комнат и санузлов; деревянные перекрытия и перегородки.

В таблице 1.1.4 приведены характеристики объектов капитального строительства и определен срок службы. Эти данные необходимы для перспективного планирования объектов социальной сферы.

Таблица 1.1.4 – Характеристики объектов капитального строительства и определение срока службы

Группа зданий	Тип зданий	Фундаменты	Стены	Перекрытия	Срок службы, лет
1	2	3	4	5	6
I	особо капитальные	каменные и бетонные	кирпичные, крупноблочные и крупно-панельные	железо-бетонные	150
II	обыкновенные	каменные и бетонные	кирпичные и крупноблочные	железо-бетонные или смешанные	120
III	каменные, облегченные	каменные и бетонные	облегченные из кирпича, шлакоблоков и ракушечника	деревянные или железо-бетонные	120
IV	деревянные, смешанные, сырцовые	ленточные бутовые	деревянные, смешанные	деревянные	50
V	сборно-щитовые, каркасные глинобитные, саманные и фахверковые	на деревянных «ступенях» или на бутовых столбах	каркасные глинобитные	деревянные	30
VI	каркасно-камышитовые	на деревянных «ступенях» или на бутовых столбах	каркасные глинобитные	деревянные	15

Данные по учреждениям и предприятиям социальной инфраструктуры приведены в п. 1.2.

1.2 Техничко-экономические параметры существующих объектов социальной инфраструктуры сельского поселения Шордаково Зольского муниципального района Кабардино-Балкарской Республики

ОБЪЕКТЫ ЗДРАВООХРАНЕНИЯ

Структура здравоохранения сельского поселения Шордаково Зольского муниципального района Кабардино-Балкарской Республики представлена ГБУЗ «Амбулатория». (Таблица 1.2.1).

Таблица 1.2.1 – Техничко-экономические параметры существующих объектов здравоохранения сельского поселения Шордаково Зольского муниципального района Кабардино-Балкарской Республики

Наименование, (адрес)	Койко-мест	Посещений в смену	Штат (сотр.)
ГБУЗ «Врачебная амбулатория»	0	25	8
Итого:	0	25	8

Услуги здравоохранения более высокого уровня можно получить в Центральной районной больнице, расположенной в административном центре Зольского района – п. Залукокоаже (7 км) и Центральной районной поликлинике.

Амбулатория оснащена необходимым оборудованием. Помещения имеют систему водоснабжения, электроснабжения и отопление.

Таким образом, в соответствии с нормами градостроительного проектирования фактическая обеспеченность учреждениями здравоохранения

должна составлять не менее 204 койки в стационарах всех типов на 10000 жителей и 181 посещение в смену на 10 000 жителей амбулаторно-поликлинической сети.

В сельском поселении Шордаково Зольского муниципального района Кабардино-Балкарской Республики население больничными койками не обеспечено, посещений в смену – 15 (по нормам ГП – 32). Таким образом объекты здравоохранения не удовлетворяют сложившиеся потребности и не обладают достаточным запасом для дальнейшего развития территории.

ОБЪЕКТЫ ОБРАЗОВАНИЯ

Система образования выполняет важнейшую социально-экономическую функцию и является одним из определяющих факторов развития сельского поселения Шордаково Зольского муниципального района Кабардино-Балкарской Республики.

Из положительных сдвигов в системе общего образования за годы рыночных преобразований является отсутствие второй смены в дневных общеобразовательных школах.

В образовательной системе муниципального образования функционируют следующие образовательные учреждения:

Таблица 1.2.2 – Техничко-экономические параметры существующих объектов образования сельского поселения Шордаково Зольского муниципального района Кабардино-Балкарской Республики

<i>Виды учреждений образования, (адрес)</i>	<i>Единица измерения</i>	<i>Показатель</i>	<i>Загрузка</i>	<i>% загрузки</i>
Общеобразовательные школы				
МКОУ «СОШ» с.п. Шордаково	мест	150	212	141,3
Итого:	мест	150	212	141,3
Учреждения дополнительного образования				
0	мест	0	0	0
Итого:	мест	0	0	0
Детские дошкольные учреждения				
МКОУ «СОШ» с.п. Шордаково (ДО)	мест	50	106	212,0
Итого:	мест	50	106	212,0

В соответствии с нормами градостроительного проектирования фактическая обеспеченность нормативной потребности в общеобразовательных учреждениях должна составлять не менее 100 мест на 1000 жителей.

В общеобразовательных учреждениях сельского поселения Шордаково Зольского муниципального района Кабардино-Балкарской Республики учатся практически все дети соответствующего возраста. При этом вместимость школ задействована полностью (141,3%). Нормативная потребность составляет 175 мест.

Таким образом, школы муниципального образования (по нормативам) не удовлетворяют сложившиеся образовательные потребности и обладают достаточным запасом для дальнейшего развития территории.

В соответствии с нормами градостроительного проектирования фактическая обеспеченность нормативной потребности в дошкольных образовательных организациях должна составлять не менее 28 мест на 1000 жителей, в сельском поселении Шордаково Зольского муниципального района Кабардино-Балкарской Республики население обеспечено должным количеством мест в дошкольных образовательных организациях (нормативная – 49, существующая – 50). При этом вместимость дошкольных образовательных организаций задействована полностью (212 %).

Таким образом, дошкольные образовательные организации (по нормативам) удовлетворяют сложившиеся потребности.

Школы муниципального образования включают здания школ, столовые, систему отопления. Учебные кабинеты оборудованы необходимыми учебными пособиями и компьютерами. Столовые имеют оборудование необходимое для приготовления и приема пищи.

Детские сады оборудованы теплыми, светлыми игровыми комнатами, удобными спальными комнатами. Территория детского сада оснащена необходимым оборудованием для проведения занятий физической культурой и прогулок.

В соответствии с нормами градостроительного проектирования фактическая обеспеченность нормативной потребности в учреждениях доп. образования должна составлять 10% от общего числа школьников, в сельском

поселении Шордаково Зольского муниципального района Кабардино-Балкарской Республики население должным количеством мест в учреждениях доп. образования не обеспечено (нормативная – 21 существующая – 0).

ОБЪЕКТЫ ФИЗИЧЕСКОЙ КУЛЬТУРЫ И МАССОВОГО СПОРТА

На территории муниципального образования расположены следующие объекты физкультуры и спорта:

Таблица 1.2.3

Наименование объекта	Ведомственная принадлежность	Вместимость (чел)	Размер (м²)	Кол-во	% обеспеченности
Спортзалы					
Спортзал	0	40	150	1	107,1
Итого:		40	150	1	107,1
Плоскостные спортивные сооружения					
Стадион с беговыми дорожками	0	8064	8064	1	236,3
Итого:		8064	8064	1	236,3

Согласно СП 42.13330.2016 физкультурно-спортивные сооружения сети общего пользования следует, как правило, объединять со спортивными объектами образовательных школ и других учебных заведений, учреждений отдыха и культуры.

В МКОУ «СОШ» сельского поселения Шордаково Зольского муниципального района Кабардино-Балкарской Республики имеются спортивный зал и стадион с беговыми дорожками.

Обеспечение условий для развития на территории муниципального образования физической культуры и массового спорта, организация проведения официальных физкультурно-оздоровительных и спортивных мероприятий муниципального образования относятся непосредственно к компетенции органов местного самоуправления.

В настоящее время в муниципальном образовании систематически занимаются физической культурой и спортом более 200 человек.

Ежегодно проводятся спортивные мероприятия ко всем знаменательным датам Российской Федерации, Кабардино-Балкарской Республики и местным праздникам. Вместе с тем необходимо отметить, что еще не в полной мере

используются ресурсы физической культуры и спорта для улучшения здоровья населения.

В муниципальном образовании остается недостаточным удельный вес населения, систематически занимающегося физической культурой и спортом, но в то же время физическая подготовка допризывной молодежи в основном соответствует требованиям, предъявляемым к военнослужащим Вооруженных Сил Российской Федерации.

Согласно нормативам градостроительного проектирования, обеспечение нормативной потребности в спортивных залах должно составлять 80 м² площади пола на 1000 чел., в плоскостных спортивных сооружениях – 19500 м² на 10000 чел.

На территории сельского поселения Шордаково Зольского муниципального района Кабардино-Балкарской Республики спортивный зал имеется. Его площадь составляет 150 м² при норме 140 м², площадь плоскостных спортивных сооружений составляет 8064 м² при норме 3412,5 м².

Таким образом, обеспечение нормативной потребности объектами физической культуры и массового спорта на территории сельского поселения Шордаково Зольского муниципального района Кабардино-Балкарской Республики в полной мере удовлетворяют сложившиеся потребности и обладают достаточным запасом для дальнейшего развития территории.

ОБЪЕКТЫ КУЛЬТУРЫ

Задача органов местного самоуправления на современном этапе заключается не только в сохранении традиций, оставленных нам предками, но и во внедрении новых инновационных методов проведения и организации досуга молодежи в сельской местности. Объекты культуры муниципального образования включают учреждения культуры, указанные в таблице ниже.

Таблица 1.2.4 – Техничко-экономические параметры существующих объектов культуры сельского поселения Шордаково Зольского муниципального района Кабардино-Балкарской Республики

Виды учреждений культуры, (адрес)	Единица измерения	Показатель	Количество объектов
Библиотеки			
Библиотека филиал ЦБС Зольского р-на	кол – во книг	9066	1
Итого:		9066	1
Дом Культуры			
МКУ «Дом культуры» с.п. Шордаково ул. Ленина, д. 64	мест	300	1
Итого:		300	1

Организацией культуры и искусства в сельском поселении Шордаково Зольского муниципального района Кабардино-Балкарской Республики занимается МКУ «Дом культуры» и библиотека-филиал, находящаяся в здании Дома культуры.

ДК в селе Шордаково со дня своей постройки в 1964 году был культурным центром для сельчан. Со временем он обветшал. Но благодаря реализации национального проекта «Культура» в 2020 году его капитально отремонтировали. И он снова превратился в современную точку притяжения шордаковцев.

Местные жители успели оценить по достоинству реконструированный ДК. Старшие хотят осмотреться, почитать книги в библиотеке, школьников водят на экскурсии, а также они занимаются в кружках.

В настоящее время в ДК функционируют кружки национального и современного танца, рисования и художественного чтения. В общей сложности свыше 100 детей посещают различные дополнительные занятия.

Читатели сельской библиотеки составляют 63 % жителей. Возраст читателей от 6 лет. Книжный фонд библиотек – 9066 экземпляров.

Таким образом, объекты культуры муниципального образования полностью удовлетворяют сложившиеся потребности и обладают достаточным запасом для дальнейшего развития территории.

1.3 Прогнозируемый спрос на услуги социальной инфраструктуры, с учетом объема планируемого жилищного строительства в соответствии с выданными разрешениями на строительство и прогнозируемого выбытия из эксплуатации объектов социальной инфраструктуры

Таблица 1.3.1 – Прогнозный спрос на услуги социальной инфраструктуры в сельском поселении Шордаково Зольского муниципального района Кабардино-Балкарской Республики

№	Наименование объекта	Норматив	Существующие показатели обеспеченности объектами	Значение расчетного показателя минимально допустимого уровня обеспеченности объектами	Необходимость проведения мероприятий (строительство, реконструкция, ремонт)
ОБЪЕКТЫ ОБРАЗОВАНИЯ					
1	Обеспечение нормативной потребности в дошкольных образовательных организациях	28 мест на 1000 жителей	50	49,0	не требуются
2	Обеспечение нормативной потребности в учреждениях доп. образования	10% от общего числа школьников	0	21	требуется обеспечить согласно нормативным
3	Обеспечение нормативной потребности в общеобразовательных организациях	100 мест на 1000 жителей	150	175,0	требуется обеспечить согласно нормативным
ОБЪЕКТЫ ЗДРАВООХРАНЕНИЯ					
4	Обеспечение Лечебно-профилактическими медицинскими организациями, оказывающими медицинскую помощь в стационарных условиях	204 койки на 10000 жителей	0	35,7	требуется обеспечить согласно нормативным
5	Обеспечение лечебно-профилактическими медицинскими организациями, оказывающими медицинскую помощь в амбулаторных условиях	181 Посещений в смену на 10000 жителей	15	31,7	требуется обеспечить согласно нормативным
ОБЪЕКТЫ КУЛЬТУРЫ					
6	Обеспечение нормативной потребности в библиотеках	1 независимо от количества населения	1	1	не требуются
7	Обеспечение нормативной потребности в ДК	1 на поселение	1	1,0	не требуются
ОБЪЕКТЫ ФИЗИЧЕСКОЙ КУЛЬТУРЫ И МАССОВОГО СПОРТА					
8	Обеспечение нормативной потребности в спортивных залах	80 м² площади пола на 1000 чел	150	140,0	не требуются
9	Обеспечение нормативной потребности в плоскостных спортивных сооружениях	19500 м² на 10000 жителей	8064	3412,5	не требуются
ПРОЧИЕ ОБЪЕКТЫ					
10	Отделение связи	1 объект на 0,5-6 тыс. жителей	1	0,3	не требуются
11	Отделение сбербанка России	0,3-0,5 операционных мест обслуживания вкладчиков на 1000 человек	2	0,9	не требуются
12	Аптека	1 объект на 6,0 тыс. человек	1	0,3	не требуются
13	Магазины	300 кв.м торговой площади на 1 000 человек	550	525,0	не требуются
14	Предприятия общественного питания	40 мест на 1000 чел.	120	70,0	не требуются
15	Пожарные депо	0,4 пожарного автомобиля на 1000 человек	7	0,7	не требуются

Выбытие из эксплуатации существующих объектов социальной инфраструктуры в сельском поселении Шордаково Зольского муниципального района Кабардино-Балкарской Республики не планируется.

1.4. Оценка нормативно-правовой базы, необходимой для функционирования и развития социальной инфраструктуры

Данная программа будет реализовываться в соответствии с нормативно-правовыми актами Российской Федерации, Кабардино-Балкарской Республики и сельского поселения Шордаково Зольского муниципального района Кабардино-Балкарской Республики:

- Градостроительный кодекс РФ;
- Генеральный план сельского поселения Шордаково Зольского муниципального района Кабардино-Балкарской Республики;
- Местные нормативы градостроительного проектирования Зольского муниципального района Кабардино-Балкарской Республики и поселений Зольского муниципального района Кабардино-Балкарской Республики;
- Конституция Российской Федерации (статья 44);
- Федеральный закон от 06 октября 2003 года № 131-ФЗ «Об общих принципах организации местного самоуправления в Российской Федерации» (пункты 12, 13, 14 статьи 14);
- Указы Президента Российской Федерации;
- Постановления Правительства Российской Федерации и Кабардино-Балкарской Республики;
- Региональные программы по развитию культуры и спорта;
- Устав сельского поселения Шордаково Зольского муниципального района Кабардино-Балкарской Республики;
- Федеральным Законом №172-ФЗ от 28.06.2014г. «О стратегическом планировании в Российской Федерации» (далее – Федеральный Закон 172 ФЗ) регламентированы правовые основы стратегического планирования муниципальных образований.

К полномочиям органов местного самоуправления в сфере стратегического планирования относятся:

- определение долгосрочных целей и задач муниципального управления и социально-экономического развития сельского поселения Шордаково Зольского муниципального района Кабардино-Балкарской Республики, согласованных с приоритетами и целями социально-экономического развития Российской Федерации и субъектов Российской Федерации;
- разработка, рассмотрение, утверждение (одобрение) и реализация документов стратегического планирования по вопросам, отнесенным к полномочиям органов местного самоуправления;
- мониторинг и контроль реализации документов стратегического планирования, утвержденных (одобренных) органами местного самоуправления;
- иные полномочия в сфере стратегического планирования, определенные федеральными законами и муниципальными нормативными правовыми актами.

К документам стратегического планирования, разрабатываемым на уровне муниципального образования, относятся:

- 1) стратегия социально-экономического развития сельского поселения Шордаково Зольского муниципального района Кабардино-Балкарской Республики;
- 2) план мероприятий по реализации стратегии социально-экономического развития;
- 3) прогноз социально-экономического развития сельского поселения Шордаково Зольского муниципального района Кабардино-Балкарской Республики на среднесрочный или долгосрочный период;
- 4) бюджетный прогноз сельского поселения Шордаково Зольского муниципального района Кабардино-Балкарской Республики на долгосрочный период.

Таким образом, следует отметить, что существующей нормативно-правовой базы достаточно для функционирования и развития социальной

инфраструктуры сельского поселения Шордаково Зольского муниципального района Кабардино-Балкарской Республики. Однако необходимо в кратчайшие сроки разработать и утвердить программу социально-экономического развития муниципального образования на 2024 и последующие годы, содержащую комплекс планируемых мероприятий, взаимосвязанных по задачам, срокам осуществления, исполнителями ресурсами, обеспечивающих наиболее эффективное достижение целей и решение задач социально-экономического развития сельского поселения Шордаково Зольского муниципального района Кабардино-Балкарской Республики.

**РАЗДЕЛ 2. ПЕРЕЧЕНЬ МЕРОПРИЯТИЙ (ИНВЕСТИЦИОННЫХ ПРОЕКТОВ) ПО ПРОЕКТИРОВАНИЮ,
СТРОИТЕЛЬСТВУ И РЕКОНСТРУКЦИИ ОБЪЕКТОВ СОЦИАЛЬНОЙ ИНФРАСТРУКТУРЫ
СЕЛЬСКОГО ПОСЕЛЕНИЯ ШОРДАКОВО ЗОЛЬСКОГО МУНИЦИПАЛЬНОГО РАЙОНА
КАБАРДИНО-БАЛКАРСКОЙ РЕСПУБЛИКИ**

Таблица 2.1

№	Наименование мероприятия	Технико-экономические параметры (вид, назначение, мощность (пропускная способность), площадь, категория и др.)	Сроки реализации в плановом периоде						Результат реализации мероприятия
			2024г.	2025г.	2026г.	2027г.	2028г.	2029-2034гг.	
1	Строительство средней образовательной школы по улице Мира (первая очередь)	на 200 мест	-	до 2030 года	до 2030 года	до 2030 года	до 2030 года	до 2030 года	Обеспечение населения объектами образования согласно нормативному на 100%

**РАЗДЕЛ 3. ОЦЕНКА ОБЪЕМОВ И ИСТОЧНИКОВ ФИНАНСИРОВАНИЯ
МЕРОПРИЯТИЙ (ИНВЕСТИЦИОННЫХ ПРОЕКТОВ) ПО
ПРОЕКТИРОВАНИЮ, СТРОИТЕЛЬСТВУ И РЕКОНСТРУКЦИИ ОБЪЕКТОВ
СОЦИАЛЬНОЙ ИНФРАСТРУКТУРЫ
СЕЛЬСКОГО ПОСЕЛЕНИЯ ШОРДАКОВО
ЗОЛЬСКОГО МУНИЦИПАЛЬНОГО РАЙОНА
КАБАРДИНО-БАЛКАРСКОЙ РЕСПУБЛИКИ**

В современных рыночных условиях, в которых работает инвестиционно-строительный комплекс, произошли коренные изменения в подходах к нормированию тех или иных видов затрат, изменилась экономическая основа в строительной сфере. В настоящее время существует множество методов и подходов к определению стоимости строительства, изменчивость цен и их разнообразие не позволяют на данном этапе работы точно определить необходимые затраты в полном объеме.

Ориентировочная стоимость реконструкции и строительства зданий и сооружений определена по проектам объектов-аналогов. При разработке рабочей документации необходимо уточнение стоимости путем составления проектно-сметной документации. Таким образом, базовые цены устанавливаются с целью последующего формирования договорных цен.

Прогнозируемый объем финансовых средств на реализацию Программы представлен в таблице 3.1.

**ПРОГРАММА КОМПЛЕКСНОГО РАЗВИТИЯ СОЦИАЛЬНОЙ ИНФРАСТРУКТУРЫ СЕЛЬСКОГО ПОСЕЛЕНИЯ ШОРДАКОВО
ЗОЛЬСКОГО МУНИЦИПАЛЬНОГО РАЙОНА КАБАРДИНО-БАЛКАРСКОЙ РЕСПУБЛИКИ НА 2024-2034 ГОДЫ**

Таблица 3.1

№ п/п	Наименование мероприятия	Источники финансирования	Годы, тыс. руб.						Всего, млн. руб
			2024 г.	2025 г.	2026 г.	2027 г.	2028 г.	2028-2034 гг.	
I	Строительство средней образовательной школы по улице Мира (первая очередь)	Федеральный бюджет	-	согласно проекта до 2030 г.	согласно проекта до 2030 г.	согласно проекта до 2030 г.	согласно проекта до 2030 г.	согласно проекта до 2030 г.	согласно проекта до 2030 г.
		республиканский бюджет	-	согласно проекта до 2030 г.	согласно проекта до 2030 г.	согласно проекта до 2030 г.	согласно проекта до 2030 г.	согласно проекта до 2030 г.	согласно проекта до 2030 г.
		Бюджет МО	-	согласно проекта до 2030 г.	согласно проекта до 2030 г.	согласно проекта до 2030 г.	согласно проекта до 2030 г.	согласно проекта до 2030 г.	согласно проекта до 2030 г.
		Бюджет района	-	согласно проекта до 2030 г.	согласно проекта до 2030 г.	согласно проекта до 2030 г.	согласно проекта до 2030 г.	согласно проекта до 2030 г.	согласно проекта до 2030 г.
		Внебюджетные источники	-	согласно проекта до 2030 г.	согласно проекта до 2030 г.	согласно проекта до 2030 г.	согласно проекта до 2030 г.	согласно проекта до 2030 г.	согласно проекта до 2030 г.
Итого:			-	согласно проекта до 2030 г.	согласно проекта до 2030 г.	согласно проекта до 2030 г.	согласно проекта до 2030 г.	согласно проекта до 2030 г.	согласно проекта до 2030 г.

Источниками финансирования Программы являются средства федерального бюджета, районного бюджета, бюджета МО и внебюджетных источников.

Мероприятия программы реализуются на основе контрактов (договоров), заключаемых в соответствии с Федеральным законом «О размещении заказов на поставки товаров, выполнение работ, оказание услуг для государственных и муниципальных нужд. Конкретные мероприятия Программы и объемы ее финансирования могут уточняться ежегодно при формировании проекта местного бюджета на соответствующий финансовый год.

РАЗДЕЛ 4. ЦЕЛЕВЫЕ ИНДИКАТОРЫ ПРОГРАММЫ, ВКЛЮЧАЮЩИЕ ТЕХНИКО-ЭКОНОМИЧЕСКИЕ, ФИНАНСОВЫЕ И СОЦИАЛЬНО-ЭКОНОМИЧЕСКИЕ ПОКАЗАТЕЛИ РАЗВИТИЯ СОЦИАЛЬНОЙ ИНФРАСТРУКТУРЫ

Таблица 4.1

№ п/п	Наименование целевого индикатора	Ед. измерения	Значение целевого индикатора по годам					
			2024г.	2025г.	2026г.	2027г.	2028г.	2029-2034г.
1	Обеспечение нормативной потребности населения в учреждениях образования, в том числе							
1.1	Обеспечение нормативной потребности населения в дошкольных образовательных учреждениях	Мест/1000 человек	49,0	49,0	49,0	49,0	49,0	49,0
1.2	Доля детей в возрасте от 1 до 6 лет, обеспеченных дошкольными учреждениями	%	102,0	102,0	102,0	102,0	102,0	102,0
1.3	Обеспечение нормативной потребности населения в общеобразовательных учреждениях	Мест/1000 человек	175,0	175,0	175,0	175,0	175,0	175,0
1.4	Доля детей школьного возраста, обеспеченных ученическими местами для занятий в школе в одну смену	%	85,7	85,7	85,7	85,7	85,7	100
1.5	Обеспечение нормативной потребности населения в организациях дополнительного образования	%	0	0	0	0	0	0
2	Обеспечение нормативной потребности населения в объектах здравоохранения, в том числе:							
2.1	Обеспечение нормативной потребности населения в поликлиниках	Количество посещений в смену/1000 человек	8,6	8,6	8,6	8,6	8,6	8,6
2.2	Обеспечение нормативной потребности населения в поликлиниках	%	47,4	47,4	47,4	47,4	47,4	47,4
2.3	Вместимость стационаров	Койко-мест/1000 человек	0,0	-	-	-	-	-
2.4	Вместимость стационаров	%	0,0	-	-	-	-	-
3	Обеспечение нормативной потребности населения в объектах культуры, в том числе:							
3.1	Обеспечение нормативной потребности населения в учреждениях клубного типа	Филиал	1	1	1	1	1	1
3.2	Вместимость клубов	мест	300	300	300	300	300	300
3.3	Обеспечение нормативной потребности населения в учреждениях клубного типа	%	100	100	100	100	100	100
3.4	Обеспечение нормативной потребности населения в учреждениях библиотечного типа	Филиал	1	1	1	1	1	1
3.5	Обеспечение нормативной потребности населения в библиотеках	%	100	100	100	100	100	100
4	Обеспечение нормативной потребности населения в объектах физической культуры и массового спорта							
4.1	Обеспечение нормативной потребности населения в плоскостных сооружениях	М²/10000 человек	3412,5	3412,5	3412,5	3412,5	3412,5	3412,5
4.2	Обеспечение нормативной потребности населения в плоскостных сооружениях	%	236,3	236	236	236	236	236
4.3	Обеспечение нормативной потребности спорт. залами	М²/1000 человек	140,0	140,0	140,0	140,0	140,0	140,0
4.4	Обеспечение нормативной потребности спорт. залами	%	107,1	107,1	107,1	107,1	107,1	107,1

**РАЗДЕЛ 5. ОЦЕНКА ЭФФЕКТИВНОСТИ МЕРОПРИЯТИЙ ПО
ПРОЕКТИРОВАНИЮ, СТРОИТЕЛЬСТВУ И РЕКОНСТРУКЦИИ
ОБЪЕКТОВ СОЦИАЛЬНОЙ ИНФРАСТРУКТУРЫ, ВКЛЮЧАЯ ОЦЕНКУ
СОЦИАЛЬНО-ЭКОНОМИЧЕСКОЙ ЭФФЕКТИВНОСТИ И
СООТВЕТСТВИЯ НОРМАТИВАМ ГРАДОСТРОИТЕЛЬНОГО
ПРОЕКТИРОВАНИЯ С РАЗБИВКОЙ ПО ВИДАМ ОБЪЕКТОВ
СОЦИАЛЬНОЙ ИНФРАСТРУКТУРЫ**

Оценка эффективности мероприятий Программы включает оценку социально-экономической эффективности, а также оценку соответствия нормативам градостроительного проектирования, установленным местным нормативам градостроительного проектирования Зольского муниципального района Кабардино-Балкарской Республики и поселений Зольского муниципального района Кабардино-Балкарской Республики.

Оценка социально-экономической эффективности мероприятий выражается:

- в улучшении условий качества жизни населения сельского поселения Шордаково Зольского муниципального района Кабардино-Балкарской Республики;
- в повышении уровня комфорта жизни за счет обеспеченности граждан услугами здравоохранения, образования, культуры, физической культуры и спорта в необходимом объеме;
- в повышении доступности объектов социальной инфраструктуры для населения сельского поселения Шордаково Зольского муниципального района Кабардино-Балкарской Республики:

В области объектов образования:

Обеспеченность объектами образования – 100%.

Необходимо отметить, что уровень обеспеченности населения объектами социальной инфраструктуры (по количеству таких объектов) на расчетный срок Программы (2034 год) в своем большинстве соответствует минимально допустимому уровню обеспеченности, что свидетельствует об эффективности реализации мероприятий. На перспективу, в условиях постоянного сокращения численности населения, актуальным является реконструкция и поддержание в работоспособном состоянии существующих объектов социальной инфраструктуры.

РАЗДЕЛ 6. ПРЕДЛОЖЕНИЯ ПО СОВЕРШЕНСТВОВАНИЮ НОРМАТИВНО-ПРАВОВОГО И ИНФОРМАЦИОННОГО ОБЕСПЕЧЕНИЯ РАЗВИТИЯ СОЦИАЛЬНОЙ ИНФРАСТРУКТУРЫ, НАПРАВЛЕННЫЕ НА ДОСТИЖЕНИЕ ЦЕЛЕВЫХ ПОКАЗАТЕЛЕЙ ПРОГРАММЫ

При необходимости финансового обеспечения реализации мероприятий, установленных Программой комплексного развития социальной инфраструктуры сельского поселения Шордаково Зольского муниципального района Кабардино-Балкарской Республики, необходимо принятие муниципальных правовых актов, регламентирующих порядок их субсидирования.

Целесообразно принятие муниципальных программ, либо внесение изменений в существующие муниципальные программы, устанавливающие перечни мероприятий по проектированию, строительству, реконструкции объектов социальной инфраструктуры местного значения сельского поселения Шордаково Зольского муниципального района Кабардино-Балкарской Республики. Данные программы должны обеспечивать сбалансированное перспективное развитие социальной инфраструктуры сельского поселения Шордаково Зольского муниципального района Кабардино-Балкарской Республики в соответствии с потребностями в строительстве объектов социальной инфраструктуры местного значения, установленными программой комплексного развития социальной инфраструктуры муниципального образования.

Главным условием реализации программы является привлечение в экономику и социальную сферу поселения достаточного объема финансовых ресурсов. Программа предусматривает финансирование мероприятий за счет всех уровней бюджетов на безвозвратной основе.

Финансирование мероприятий программы за счет средств муниципального образования будет осуществляться исходя из реальных возможностей бюджетов на очередной финансовый год и плановый период.

Предусматривается ежегодная корректировка мероприятий.